

# ZEELANDIA

Een verkenning naar de groeiende steriliteit, saaiheid en congestie die de vitaliteit en verscheidenheid vervangt die Midden Zeeland ooit aantrekkelijk maakte, en mogelijke antwoorden hierop.





**Lezing Zeelandia, Henk Hartzema  
CBK Middelburg, 21 september 2023**

Eo Wijers Prijsvraag 2022-2023  
Midden Zeeland

Goedemiddag allen,

Dank dat ik hier nog een enkel woord tot u mag richten.

Ik zal in het kort een toelichting geven op het voorstel Zeelandia. Ik probeer uit te leggen waarom we moeten stoppen met ontwerpen en beginnen met prioriteren.

Dank provincie en regio voor de welkome ontvangst die we hebben ervaren en de levendige gesprekken over de toekomst van Midden Zeeland.

Dank vooral ook de Eo Wijersstichting die middels deze prijsvraag het denken over de Zuidwestelijke Delta verder stimuleert.

Zeelandia grijpt de zeespiegelstijging aan om de ruimtelijke mogelijkheden van de Zuidwestelijke delta te onderzoeken. In de monding van ons rivierengebied toont zich een afgetekend en karaktervol landschap waarin waterwerken, voedselproductie, energiewinning, natuur en bewoning elkaar versterken.

Zeelandia een meerjarig ruimtelijk laboratorium geleid door Studio Hartzema, Witteveen + Bos en Feddes/Olthof.



ENERGIE-EILAND

Met Artificial Intelligence wordt het relatief eenvoudig gewenste toekomstbeelden te generen. Afhankelijk van de input komt er in geen tijd een eindeloze productie van verbeeldingen op gang. Alle meer fantastisch, ongekender en ongerepter dan de mogelijkheden die een ontwerper traditioneel tot zijn beschikking heeft staan.

De beelden laten nieuwe landschappen zien die kunnen ontstaan:

- Wanneer de stuwing van hoogwater in de Westerschelde wordt getemd met een Energie eiland op de vlakte van Raan
- Wanneer het Veerse Meer weer een gezonde waterwereld wordt in plaats van een dode plas. Het blauwe hart van Midden Zeeland
- Wanneer de Westerschelde bredere land-water overgangen krijgt ten behoeve van natuur, landaanwinning en uitschuring van de vaargeul
- Wanneer de uitstroom van de Brabantse beken in een zoetwaterbekken in de Oosterschelde kan worden opgevangen
- Wanneer het gebied rond Rilland kan verlandschappelijken tot een groene hals van Midden Zeeland en zo de dominantie infrastructuur visueel zal compenseren.

Het lijken mij alle zeer waardevolle ideeën.

Zeeland op ooghoogte



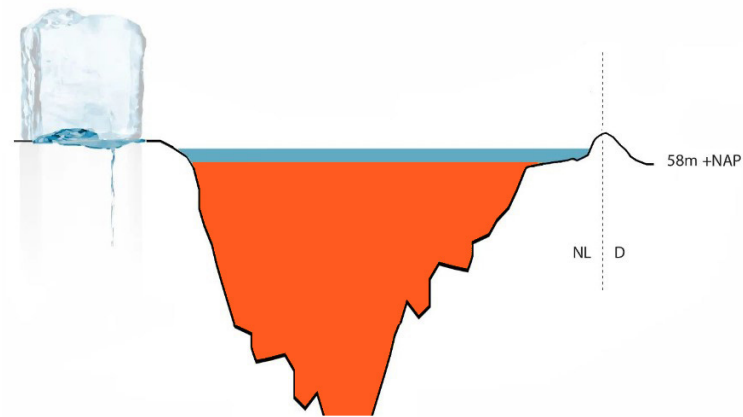


BLAUWE HART VAN MIDDEN ZEELAND (VEERSE MEER)



WESTERSCHELDEPASSAGE





De werkelijkheid achter de beelden is dat Nederland verandert. Vaste waarden staan onder druk en we krijgen er onzekerheden voor terug. Als een vat vol tegenstrijdigheden wordt het voller, mobieler, natter en droger. Het gevoel begint te overheersen dat het systeem piept en kraakt. Nederland loopt op z'n laatste benen. We ontberen vaste waarden om onze toekomst aan te staven.

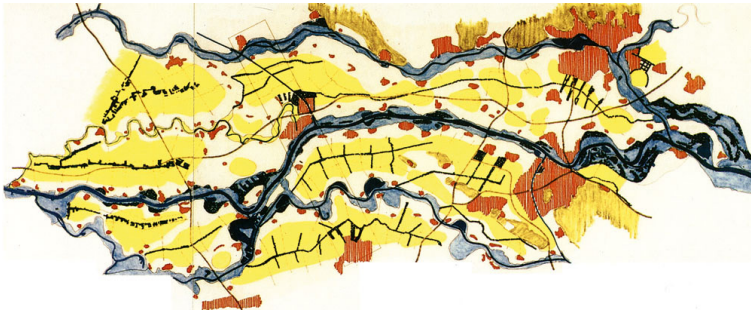
De beroepsgroep is opgestaan en heeft zich en masse in goedbedoelde zaaltjes opgesloten: Toekomstatelier XL, NL2100, Gebiedsgerichte aanpak in NOVEX-gebieden, Toekomstverkenning Welvaart en Leefomgeving, Programmatische Aanpak Grote Wateren, Een land met een plan, Programma Mooi Nederland, Deltaprogramma 2023, Nederland 2120, Dag van de Ontwerpkracht, Platform Ontwerp NL.

Ik vergeet er vast nog een paar.

Zelden zal er met grotere overtuiging zijn geschetst op het Nederland van straks. Vlijt en vermeende urgentie ijvert concurrerende ontwerpbureaus en een veelheid aan instanties voorwaarts. Bevangen door romantische idealen over het vak van ontwerpen.

Hoe minder we weten hoe meer behoefte we hebben aan zekerheid, maar achter onze rug gaat de werkelijkheid gewoon verder.

## Smeltend landijs Antarctica



PLAN OOIEVAAR 1986

Te midden van deze schermutselingen is de Eo Wijersstichting een baken van rust. Op een consistente wijze wordt aandacht gevraagd voor het regionale ontwerp, landschappelijke verbanden, integrale planvorming. Sinds 1985 zoekend naar de relevante opgaven. Bodem en water eerst? Het was voor de Eo Wijersstichting 30 jaar geleden reeds evident.

Ons team werd getriggerd door de aankondiging van de 12e editie. Ik citeer: “Deze 12e Eo Wijers Prijsvraag “Waar Wij Willen Wonen” is op zoek naar vernieuwende visies op de toekomst van steden en landschappen (...)”. In de geest van Jac. P. Thijsse wordt de wereld gezien door de menselijke bril. Ik citeer verder: “Een toekomst waarin natuurlijke systemen in balans zijn en de kwaliteit van de leefomgeving hoog is. Een toekomst voor het land en het landschap waar wij willen wonen.” Wij hebben het gelezen als een uitnodiging en een opdracht om de toekomst te schetsen zoals deze voor de mens het beste is. Om bij te dragen aan het beantwoorden van die ene vraag:

In welke wereld, in welke maatschappij willen wij leven?

Waar wij willen wonen





Zeeland is de enige provincie die de afgelopen 50 jaar mooier is geworden. De landschappelijke schoonheid wordt gekenmerkt door weidsheid, woestheid en grootsheid. Iedere meter dijkverhoging, elke windmolen, elke hoogspanningsmast, elk sluizencomplex – ze dragen bij aan een gevoel van vooruitgang en het besef dat we ‘kleine mensen in een grote wereld’ zijn.

Daar waar in de Hollandse traditie de grond handel is geworden, kent het op de zee herwonnen en door mensenhanden gemaakte land zijn waarde. Daar waar vijf eeuwen Hollandse cultuur gestuurd heeft op vrijheid en profijt en we nu met lege handen staan, toont de delta zijn trots. Systematisch zijn hier in het verleden keuzes gemaakt welke hebben geresulteerd in een landschap dat zich elk decennium krachtiger en weerbaarder toont. De dijken, dammen, windmolens, uitgestrekte akkers en de altijd aanwezige dreiging van de woeste zee vormen hier een indrukwekkend samenspel.

## De schoonheid van Zeeland







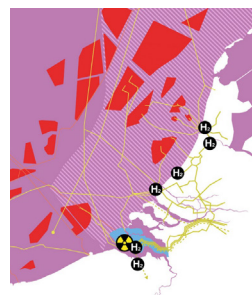
LAND ONDER WATER (3M +NAP)



UITSTROOM RIVIEREN



VERZILTING LANDBOUWGROND



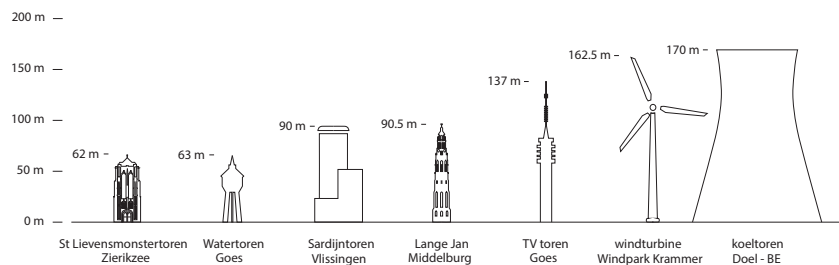
NATIONALE STEKKERDOOS



INVASIE INFRASTRUCTUUR

Tegelijkertijd staat Midden Zeeland onder druk. Een bijzondere en tegelijk vaak beperkende menselijke eigenschap is dat we zien wat we willen zien. Veranderingen gaan traag of de signalen kunnen worden genegeerd. De illusie van het bestaande kan lang in stand worden gehouden. Een stijgende zee, de uitstroom van rivieren en een steeds verder oprukkende infrastructuur waardoor de A58 zich nu in een proces van verstedelijking bevindt. In de binnenwateren holt de waterkwaliteit achteruit. Voor de landbouw speelt het probleem van de verzilting. De traditionele akkerbouw komt in het gedrang en daarmee de innige band tussen de dorpskernen en de omliggende landerijen. De beleving van de seizoenen, de opbrengst van noeste arbeid en de ervaring van een goddelijke voorzienigheid die eeuwenlang hun zegen gaven aan het Zeeuws bestaan lopen op hun laatste benen.

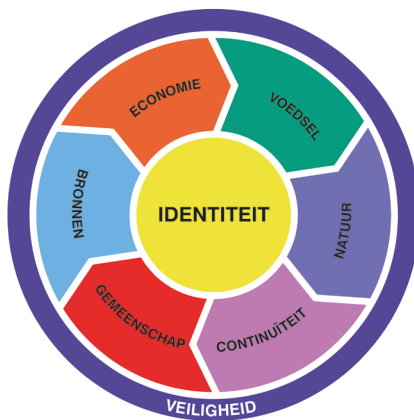
## Midden Zeeland onder druk



Meer recent blijkt de perifere conditie misbruikt te worden voor de aanleg van nationale energievoorzieningen. Veranderingen tekenen zich af waarbij infrastructurele werken dominanter worden, de bevolking ouder en de dorpen leger. Wat bleef, is de natuurlijke leegte die aantrekkelijk is voor toeristen. Het zijn er op bepaalde plekken en momenten zoveel dat het de Zeeuwen zelf ontheemd.

En zo heeft Midden-Zeeland de illusie van een vitale landelijke regio lang in stand weten te houden - kleine kernen omringd door agrarische leegte. Maar sluipenderwijs vertonen zich de barsten, als een trage ramp die zich in Midden-Zeeland voltrekt. Door een combinatie van dienstbaarheid, ingetogenheid en verdeeldheid biedt de regio niet of nauwelijks weerstand aan de destructieve patronen die zich in Midden-Zeeland aftekenen.

## De perifere illusie

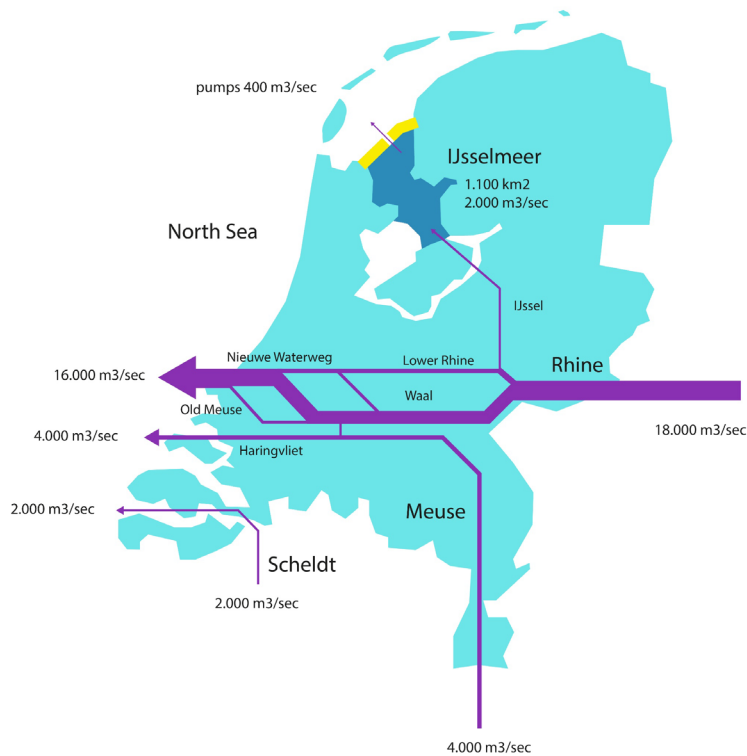


VORMGEVEN AAN DE MAATSCHAPPIJ - VITALITEIT

Zeelandia gaat op zoek naar vitale waarden als bouwstenen voor de toekomst van de regio. Een antropocentrische benadering dus. Niet omdat de mens het meest relevante onderdeel van de natuur is – integendeel – maar hij is wel de meest bepalende. Het succes van de (her)introduktie van natuurlijke en duurzame processen zoals symbiose, biodiversiteit of circulariteit hangt af van het onbetwiste belang van de menselijke aanwezigheid.

Vanuit een breed opgezet literatuuronderzoek is een begrippenkader ontwikkeld dat de vitaliteit en identiteit van de regio beschrijft. De zes vitale waarden zijn: welvaart, voedsel, natuur en (historische) continuïteit, gemeenschap en natuurlijke bronnen. Hoe meer deze elementen in elkaar grijpen en elkaar versterken, hoe toekomstbestendiger een stad of regio.

## Een antropocentrisch manifest



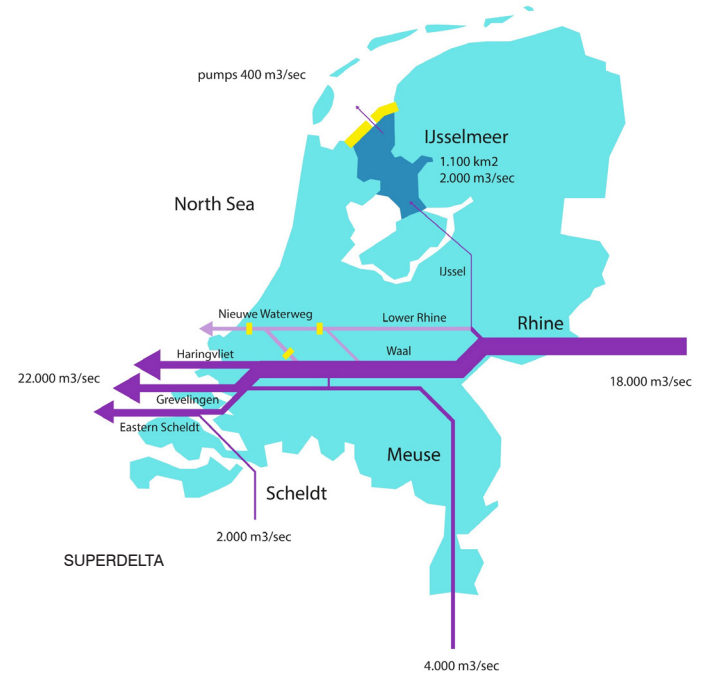
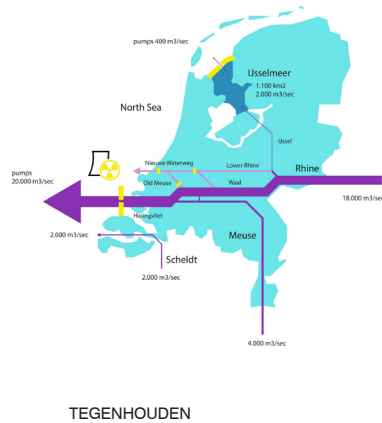
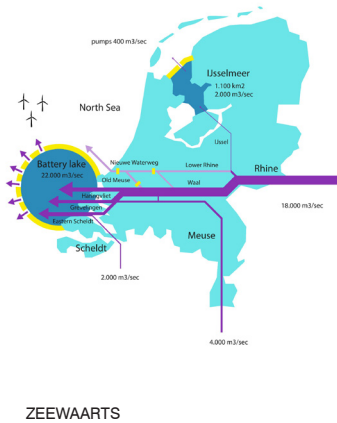
HUIDIGE DELTA MET AFSTROOM VIA ROTTERDAM

Bij het bouwen aan het begrippenkader voor vitaliteit is (water)veiligheid een basisvoorwaarde. De zee zal moeten worden tegen gehouden en, wellicht nog moeilijker, het rivierwater afgevoerd.

Op dit moment verloopt 80% van de afstroom van onze rivieren via Rotterdam en de kleine rest via de Zuidwestelijke Delta en het IJsselmeer. Bij een serieuze zeespiegelstijging zal de Nieuwe Waterweg gesloten moeten worden. En omdat het IJsselmeer momenteel op slot wordt gezet zal de oplossing voor de uitstroom van rivieren uit de Zuidwestelijke Delta moeten komen.

## Veiligheid als randvoorwaarde

## DRIE SCENARIO'S VOOR DE KUSTVERDEDIGING



Eerder zijn door ons team, op nationaal niveau drie waterscenario's onderzocht, uitgaande van een zeespiegelstijging van 3 meter:

- Zeewaarts, met een groot buitengaats Valmeer
- Tegenhouden met het ophogen van alle bestaande zeekeringen tot 10m +NAP
- Superdelta waarin de zee het land kan binnendringen tot aan de grens met Duitsland.

Voor deze exercitie Midden Zeeland is gekozen voor het uitwerken van scenario Superdelta.

## Drie waterscenario's





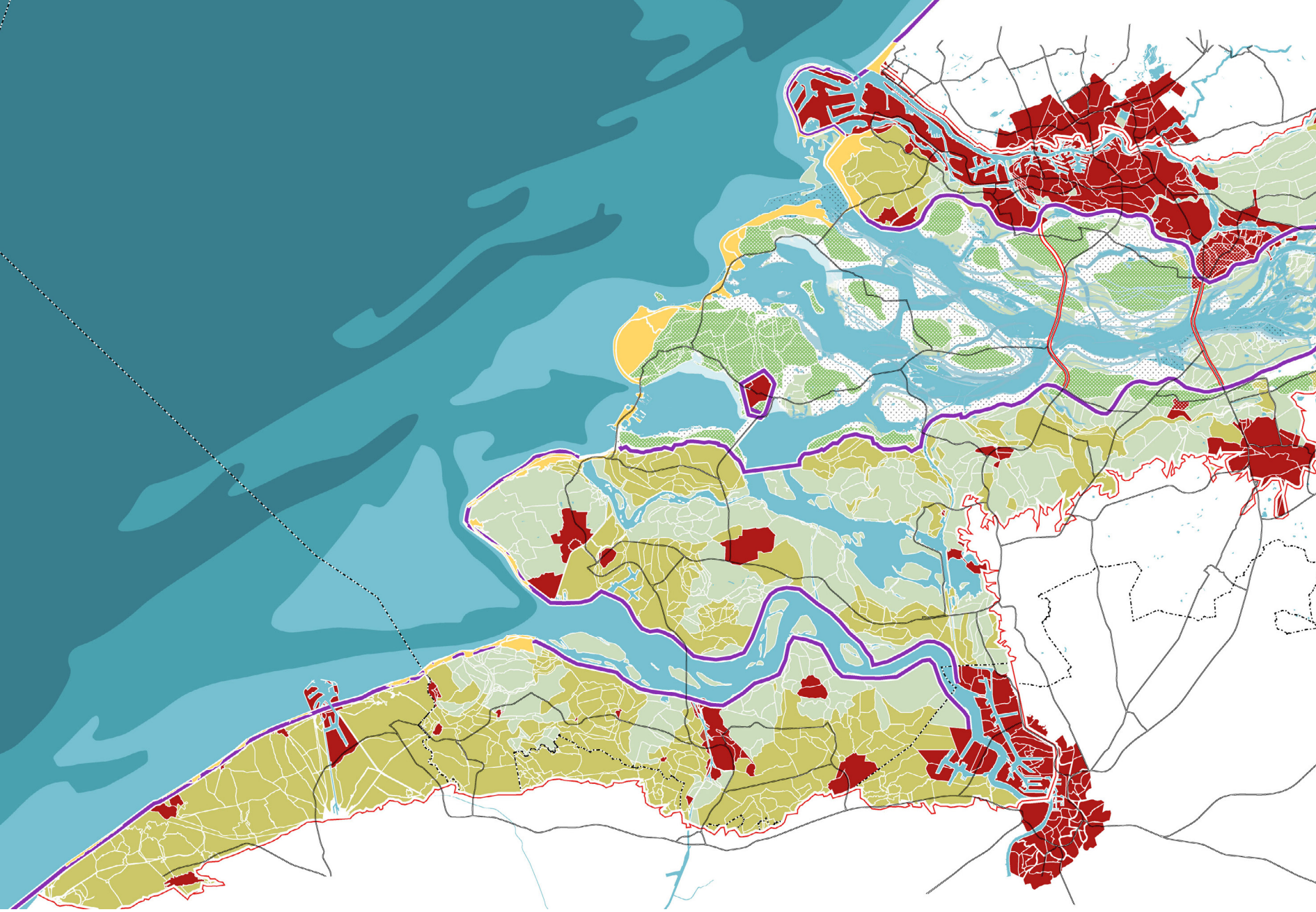
NIEUW NATIONAAL LANDSCHAP VAN DE LAGE LANDEN

Het Superdelta-scenario is gebaseerd op het realiseren van een open afstroom van de rivierwater in de Noordzee. Langs de grote rivieren worden alle dijken verhoogd zodat zee- en rivierwater de ruimte krijgen. Afhankelijk van eb en vloed, stormen en piekafvoeren van de rivieren stroomt de Superdelta vol en leeg.

Tussen deze dijken ontstaat een natuurlijk en dynamisch groenblauw waddenlandschap. De oversteek van noord naar zuid doet het besef herleven van de kracht van de natuur en de manier waarop ons land ermee om weet te gaan. De Superdelta als het nieuwe nationale park van de lage landen.

Midden-Zeeland bevindt zich binnen de nieuwe zeekeringen die de superdelta en de Westerschelde inkaderen. In het stroomgebied van de superdelta transformeert het grootste deel van het landschap om ruimte te geven aan natuurlijke processen. Maar voor het binnendijkse Midden-Zeeland geldt die noodzaak veel minder. Tegelijkertijd liggen hier veel kansen om de vitaliteit te versterken.

## Midden Zeeland aan de Superdelta

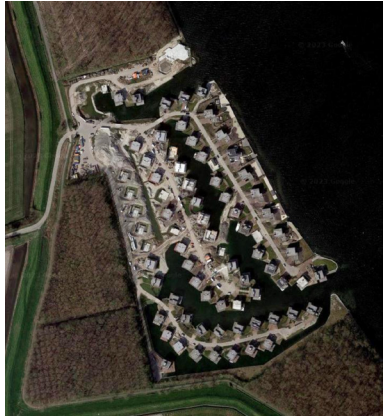




ZEELAND ROND 1600

Van oudsher is de delta een complex systeem. Een systeem dat in zijn geheel bepaalde eigenschappen vertoont die niet af te leiden zijn uit de eigenschappen van de samenstellende componenten afzonderlijk. Complexe systemen organiseren zichzelf, hetgeen de mogelijkheid biedt tot het vormen van stabiele structuren. Mierenkolonies, economieën, het klimaat, het zenuwstelsel en alle organismen zijn zo opgebouwd. De Zeeuwse archipel had alle eigenschappen van een complex systeem waarin socio-, bio- en agrodiversiteit in onderlinge samenhang stabiel waren.

## De vitale Zeeuwse archipel



Tegelijkertijd is de socio-, bio- en agrodiversiteit door de Deltawerken onder druk komen te staan. Binnen de ring van hoge dijken kreeg een agrarisch landschap met een egalitaire spreiding van kernen in de loop van de tijd gezelschap van monomane domeinen voor bewoning, productie of recreatie. Samen leven is langs elkaar heen leven geworden.

## Parasiterende monoculturen

CONTEXT

OVERGANGSGEBIED

OBJECT



ONTWERPEN MET GRADIËNTEN EN OVERGANGEN



SYMBIOSE-LANDSCHAPPEN

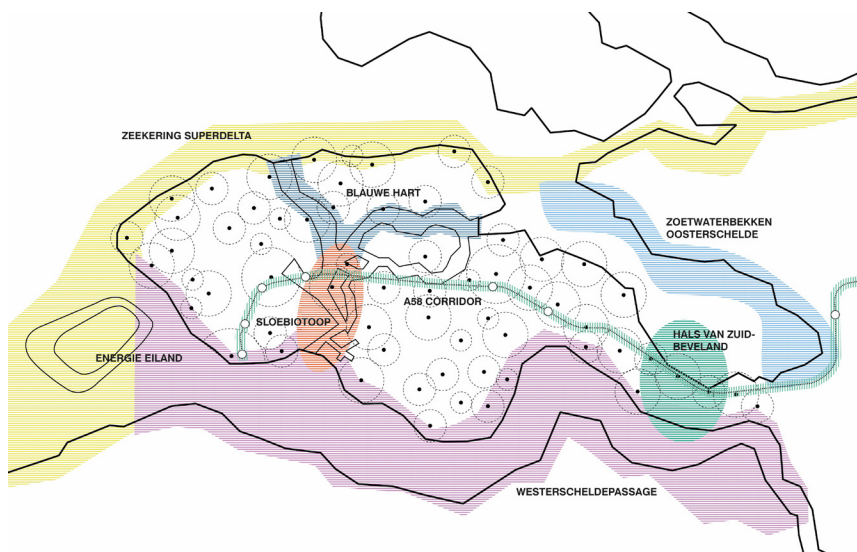
Vitaliteit bestaat bij de gratie van processen die elkaar versterken. Het mengen van functies, het maken van natuurlijke overgangen en ruimte voor organische processen zijn middelen om de regio als geheel robuust en duurzaam te maken.

Daarvoor is een nieuwe vorm van ruimtelijke ordening nodig. Verleid inwoners en ondernemers om mee te denken over hoe de toekomst eruit ziet. Zoek naar nieuwe coalities om de regio vitaler en veerkrachtiger te maken. De omvang en de aard van Midden-Zeeland maken het tot een vruchtbare voedingsbodem om tegenstellingen te overwinnen, nieuwe wegen in te slaan en oude te herontdekken.

Het omslagpunt in de planning – van weten naar (onder) zoeken, van harde grenzen naar zachte overgangen, van top-down naar bottom-up en het omarmen van onzekerheden – worden in dit ruimtelijke laboratorium optimistisch benaderd.

De regio heeft immers met vitaliteit zijn koers bepaald.

Ontwerpen met gradiënten en overgangen

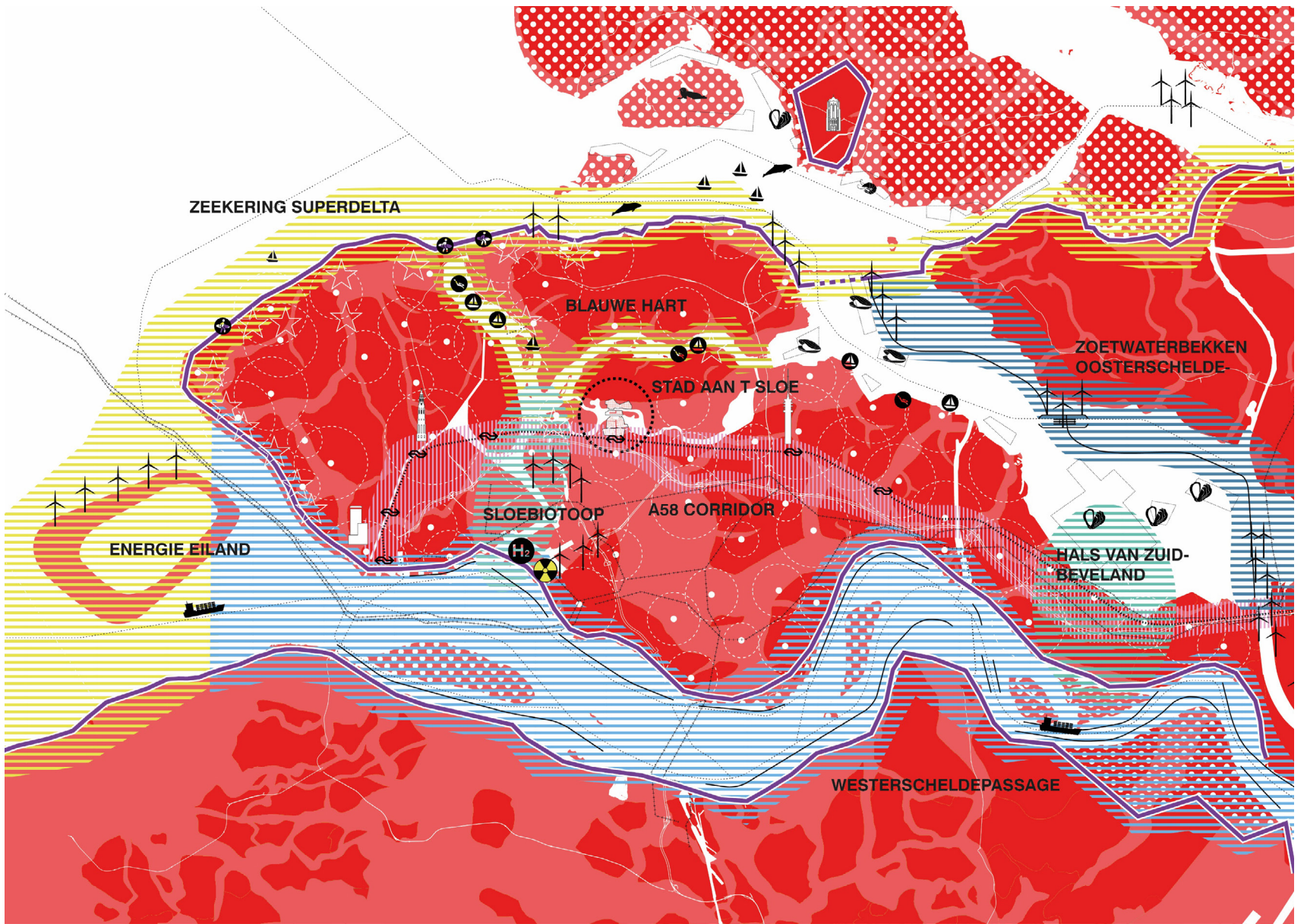


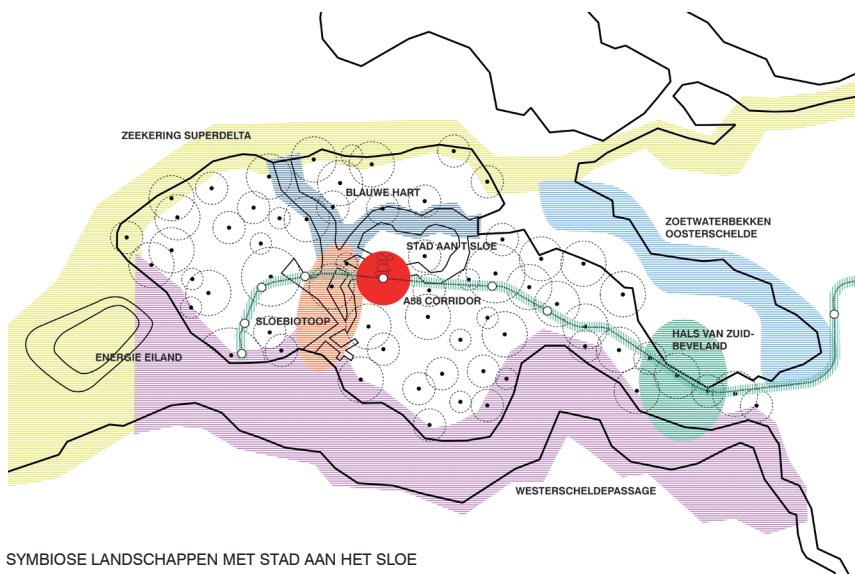
SYMBIOSE LANDSCHAPPEN OP DE OVERGANG VAN WATER EN LAND

Voor deze inzending hebben we een aantal contextuele ingrepen op het grensvlak van land en water geïllustreerd. In deze 'symbioselandschappen' komt steeds weer een andere set vitaliteitswaarden bij elkaar. Symbioselandschappen laten nieuwe gradiënten ontstaan met een verrijkte balans tussen menselijke activiteiten en natuurlijke processen. Grote bewegingen om het complexe systeem Midden Zeeland weer van zuurstof te voorzien. Op alle schaalniveaus en plekken kunnen coalities worden gevormd. Ik zou zeggen maak een kaart. Houdt bij wat er speelt. Wees eerlijk en transparant. Wees trots!

Daag in de regio alle stakeholders, groot en klein uit hun monofunctionele stellingen in te ruilen voor interactie, innovatie en harmonie. Onzekerheden te omarmen, complexiteiten te herkennen en nieuwe te laten ontstaan. Meer differentiatie in landgebruik, nieuwe vormen van landbouw en bewoning, en kansen voor biodiversiteit zetten de toon. Momenteel staan alle zes genoemde vitaliteitswaarden onder druk en daarmee de identiteit van Midden-Zeeland. De regio heeft meer inwoners nodig, meer geloof, meer trots, meer zelfverzekerdheid.

## Symbiose landschappen





SYMBIOSE LANDSCHAPPEN MET STAD AAN HET SLOE

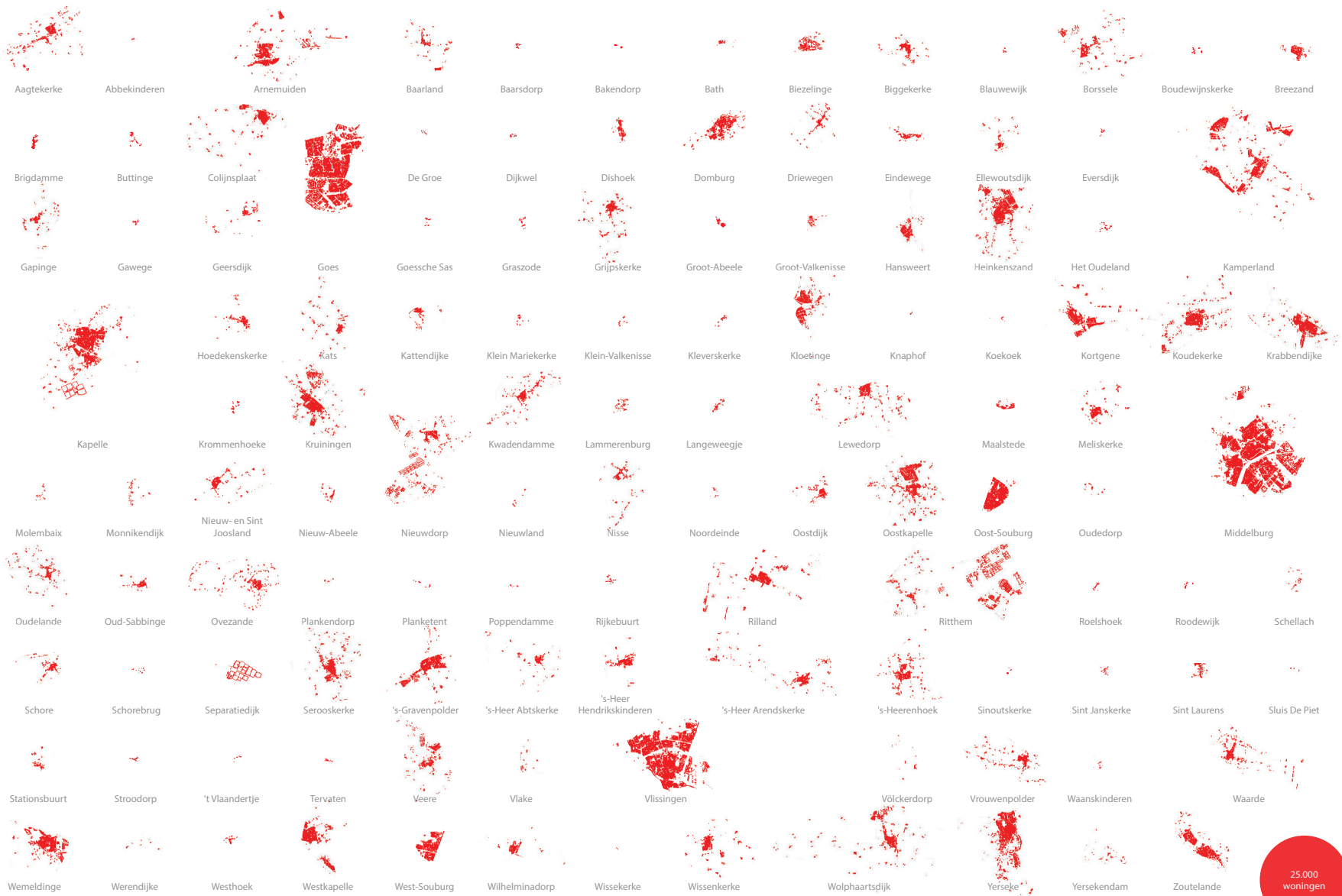
Tot slot presenteert Zeelandia u Stad aan het Sloe.

Van de zes componenten van vitaliteit loopt alleen de economie in Zeeland in de pas met de landelijke ontwikkelingen. Zeelandia stelt voor een significante impuls te geven aan Midden Zeeland door de bouw van Stad aan het Sloe. 50.000 nieuwe Zeeuwen kunnen hier een woning vinden. Hiermee neemt de bevolking van Midden Zeeland toe met 30%. In een combinatie van woningbouw in stedelijke dichtheid, bedrijvigheid, recreatie en natuurontwikkeling ontstaat een urbaan zwaartepunt aan het spoor.

Vanuit het nieuw te realiseren station Stad aan het Sloe loopt een Voorstraat voor voetgangers en fietsers in noordelijke richting. Na 5 minuten wordt een centrum van de stad bereikt. Een eiland gelegen tussen twee nieuwe watergangen die het Schengen verbindt met het Sloe. De oude kreek die straks weer de scheiding vormt tussen de eiland Walcheren en Zuid Beveland. De bruggen over het water geven zicht op de recreatiehavens die in de stad zijn opgenomen. In de verte is het natuurgebied zichtbaar dat zich gevormd heeft rond de Sloekreek. New town Stad aan het Sloe staat symbool voor de veranderingen, groei en demografische verschuivingen die Zeeland doormaakt. Een voorbeeld van synergie en samenhang waarin bestaande waarden en vooruitgang hand in hand gaan. Natuur en cultuur versterken elkaar. Midden Zeeland wordt groter!

## Stad aan het Sloe





25.000  
woningen

Ik kom tot mijn slot.

Bij dezen nodig ik u uit om alles te vergeten wat ik heb gezegd en één ding te onthouden.

Zeeland moet kiezen.

Zeeland moet kiezen voor zichzelf.

Dank u!



Foto credits:

Pag. 2 Henk Hartzema, Lezing Zeelandia. Marcel Kentin

Pag. 16 Oosterschelde, Zeeland. Jeroen Hofman

Pag. 18 Noord Beveland, Zeeland. Jeroen Hofman

Pag. 20 Anna Jacobapolder. Tholen, Zeeland. Jeroen Hofman

Zeelandia wil regionale planning nauwkeuriger, holistischer en idealistischer maken. Een oefening in het omkeren van onze planningstraditie. Het resulteert in een nieuw door de mens gemaakt territorium op basis van coalities en veerkracht. Zowel de schaal van de zuidwestelijke delta als de aard ervan maakt het een vruchtbare grond om tegenstellingen te overwinnen en nieuwe deals te sluiten.